

**О новых направлениях деятельности и трудностях в работе образовательных организаций с родителями**

**Психолого-медико-педагогическая  
и социальная служба  
ОБРАЗОВАТЕЛЬНЫХ ОРГАНИЗАЦИЙ**

**Шульга Татьяна Ивановна**

**Доктор психол. наук, профессор кафедры  
социальной психологии МГОУ**

**ЭКСПЕРТ КОМИТЕТА ПО ДЕЛАМ СЕМЬИ И ЖЕНЩИН  
ГОСДУМЫ РФ**

## Меры, направленные на реализацию разделов Национальной стратегии

- Меры, направленные на сокращение бедности среди семей с детьми:
- Меры, направленные на формирование безопасного и комфортного семейного окружения для детей:
- Меры, направленные на профилактику изъятия ребенка из семьи, социального сиротства:
- Меры, направленные на создание дружественного к ребенку здравоохранения:

## Меры, направленные на реализацию разделов Национальной стратегии

- Меры по развитию политики формирования здорового образа жизни детей и подростков:
- Меры, направленные на формирование современной модели организации отдыха и оздоровления детей, основанной на принципах государственно-частного партнерства
- Меры, направленные на формирование культуры здорового питания детей и подростков, обеспечения качества и режима питания как залога здоровья ребенка:

# ОЖИДАНИЯ РОДИТЕЛЕЙ от образования

- \* 1. Контроль за человеческим уважительным отношением педагогов к детям
- \* 2. Отношение к своему ребенку как к уникальному, как личности.
- \* 3. Образование должно быть бесплатным – 80% и только 20% считают, что платным

# Выбирая школы, где реализуется личностно-ориентированный подход, родители руководствуются желанием



- обеспечить оптимистическую атмосферу вокруг ребенка, влияющую на его эмоциональное состояние

**68,8%**



- обеспечить условия для физического развития и укрепления здоровья ребенка

**54,8%**



- обеспечить применение индивидуального подхода к ребенку, учитывающего его психофизиологические особенности

**44,6%**



Выбирая школы, где реализуется личностно-ориентированный подход, родители руководствуются **СТРАХОМ**, что их дети не смогут обучаться в обычной школе по следующим причинам:

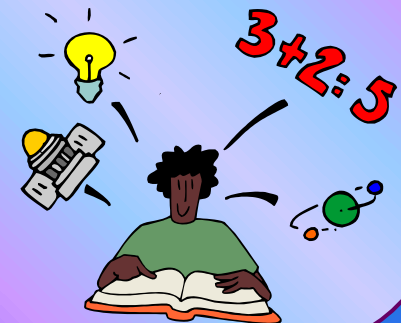
- *излишняя подвижность,*
- *несобранность,*
- *неустойчивость характера,*
- *неуравновешенность*
- *нервозность,*
- *излишняя активность*
- *частые болезни*

**48,2%**



- *скованность,*
- *медлительность,*
- *некоммуникабельность,*
- *ранимость и т.п.*
- *недостатки развития*

**55,4%**



# Различие в анализе проблем школы по отношению к здоровью детей (по мнению родителей)

## Традиционная школа

Формировать здоровый образ жизни

Укреплять здоровье детей на уроках

Обеспечить все необходимое

Организовать хорошее питание

Все это бесплатно



## Родители и их задачи

Недостаток времени не позволяет формировать здоровый образ жизни

Не хватает собственных знаний

Отсутствие опыта такого образа жизни

Непонимание ситуации для ребенка ( не знают , что ему нужно)

Не умеют быстро найти правильное ее решение



# Все больше родителей выбирают школу, где реализуется личностно-ориентированный подход

Из них:

58,4%

ВОЗРАСТ 31-35 ЛЕТ

48,6%

ИМЕЮЩИЕ ВЫСШЕЕ  
ОБРАЗОВАНИЕ

82,2%

СОЦИАЛЬНОЕ ПОЛОЖЕНИЕ  
ВЫШЕ СРЕДНЕГО





# Выбирая школы, где реализуется личностно-ориентированный подход, родители руководствуются желанием



- дать ребенку максимально широкое образование

**66,2%**

- помочь ребенку сориентироваться в самых разных областях культуры и найти сферы собственных интересов

**60,2%**

- способствовать развитию интеллектуальных способностей ребенка

**56,6%**



# Выбирая школы, где реализуется личностно-ориентированный подход, родители руководствуются желанием



- обеспечить оптимистическую атмосферу вокруг ребенка, влияющую на его эмоциональное состояние

68,8%



- обеспечить условия для физического развития и укрепления здоровья ребенка

54,8%



- обеспечить применение индивидуального подхода к ребенку, учитывающего его психофизиологические особенности

44,6%



Выбирая школы, где реализуется личностно-ориентированный подход, родители руководствуются страхом, что их дети не смогут обучаться в обычной школе по следующим причинам:

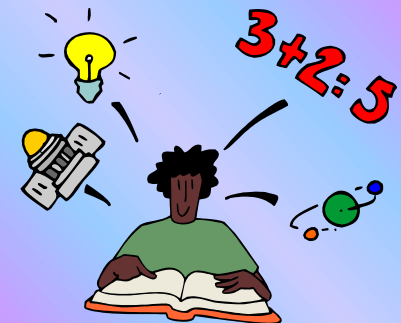
- излишняя подвижность,
- несобранность,
- неустойчивость характера,
- неуравновешенность
- нервозность,
- излишняя активность

48,2%



- скованность,
- медлительность,
- некоммуникабельность,
- ранимость и т.п.

55,4%



# Различие в анализе проблем учителей традиционной школы и школ, где реализуется личностно-ориентированный подход

**Традиционная школа**



**Ученики**

**Родители**

**Недостаточная обеспеченность школ**

**Низкая заработная плата**



**Личностно-ориентированная школа**



**Недостаток собственных знаний**

**Отсутствие опыта**

**Непонимание ситуации**

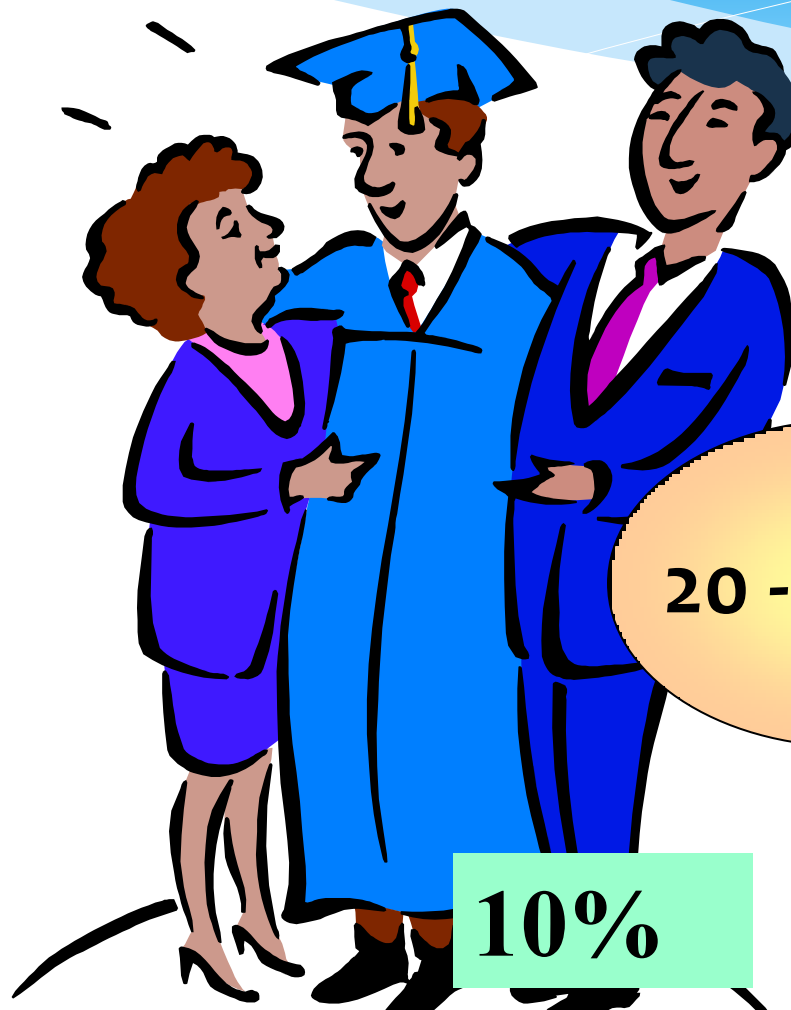
**Неумение быстро найти правильное ее решение**



# Зависимость требований родителей к личности педагога от их возраста !

100%

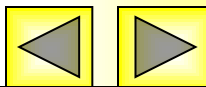
Опыт,  
эрудиция,  
любовь  
к своей  
профессии



20 - 30 лет

10%

Инициативность, изобретательность,  
стремление к самообразованию



# Зависимость требований родителей к личности педагога от их возраста

68%

творчество  
использование  
нового  
любовь  
к своей профессии  
доброта  
общительность

менее 10%

снисходительность  
уважение к людям

30 - 40 лет



# Зависимость требований родителей к личности педагога от их возраста

100%

преподавательское  
мастерство

требовательность к  
детям



от 41 года

менее 10%

творчество

самостоятельность в работе



# Результаты изучения оценки профессионально и личностно значимых качеств педагога родителями и учителями

## Доминирующими в педагогической профессии являются:

- *способность эмоционально откликнуться на проблемы человека*
- *умение легко входить в общение*
- *устанавливать и поддерживать контакты*
- *способность расположить к себе манерой поведения, внешним видом*





# Ожидание работодателей

- \* 1. Заинтересованность высокая к профессиональному образованию
- \* 2. Открывают свои образовательные центры, свою систему подготовки кадров
- \* 3. Готовы напрямую участвовать в образовательном процессе подготовки кадров.
- \* 3. Готовы организовывать практику для будущих специалистов

# Какого специалиста ждут сегодня?

- \* 1.умеющего эффективно действовать в условиях внезапных перемен
- \* 2.успешно выполнять деятельность при любых обстоятельствах,
- \* 3.легко и быстро обучаемых,
- \* 4.исполнительных, организованных,
- \* 5. мобильных,
- \* 6. коммуникативных,
- \* 7.умеющих работать в команде,
- \* 8.умеющих работать много и качественно
- \* 9. амбициозных

# На решение каких проблем нужно обратить внимание?

- \* 1. Помочь сделать правильный выбор в жизни
- \* 2. Воспитание успешной личности в будущем
- \* 3. Качество образования учителей необходимо повысить
- \* 4. Психологическая поддержка обучающихся
- \* 5. Изменить взаимоотношения между всеми субъектами образовательного процесса (повышается роль родителей)

# *Мнения московских семей о роли государства в обеспечении семьи*

- большинство московских семей отводят государству роль гаранта в обеспечении минимума материальных и социальных благ для всех семей (45,6%);
- примерно каждая пятая московская семья считает, что государство должно помогать только тем семьям, кто сам не в состоянии обеспечить прожиточный минимум (21,4%);
- примерно каждая пятая московская семья считает, что роль государства должна заключаться только в том, чтобы научить семьи жить самостоятельно, без посторонней помощи (20,6%);
- примерно каждая восьмая московская семья считает, что на надо надеяться не на государство, а на себя, самим обеспечить достойную жизнь (12,2%).

# Исследование профессионального роста учителя в условиях лично- ориентированного образования

Опрос по теме:  
*«Какими личностными качествами, по вашему мнению должен обладать учитель в первую очередь?»*

Ответы 260 родителей

**общительность, коммуникативность** **80%**

эрудиция

любовь к профессии

творчество в работе

мастерство

преподавателя

любовь к детям

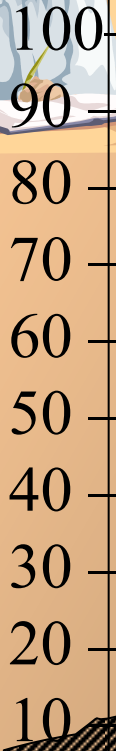
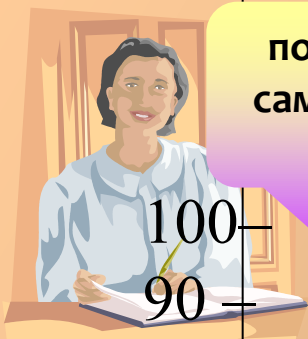
доброта **более 65%**

терпимость



# Результаты опроса педагогов с целью выявления показателей самооценки

Ответы 250 педагогов



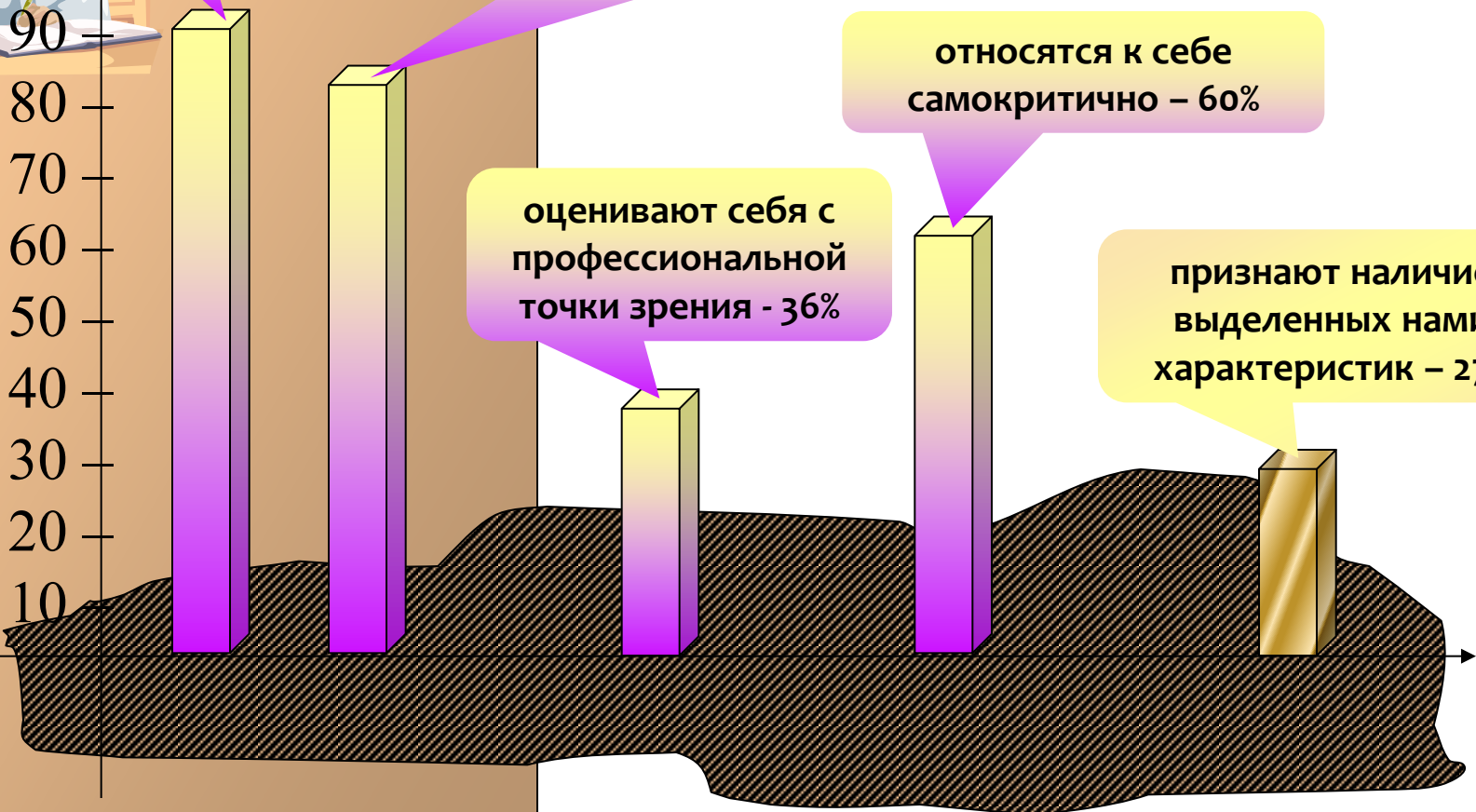
позитивная самооценка - 90%

дают себе личные характеристики - 81%

оценивают себя с профессиональной точки зрения - 36%

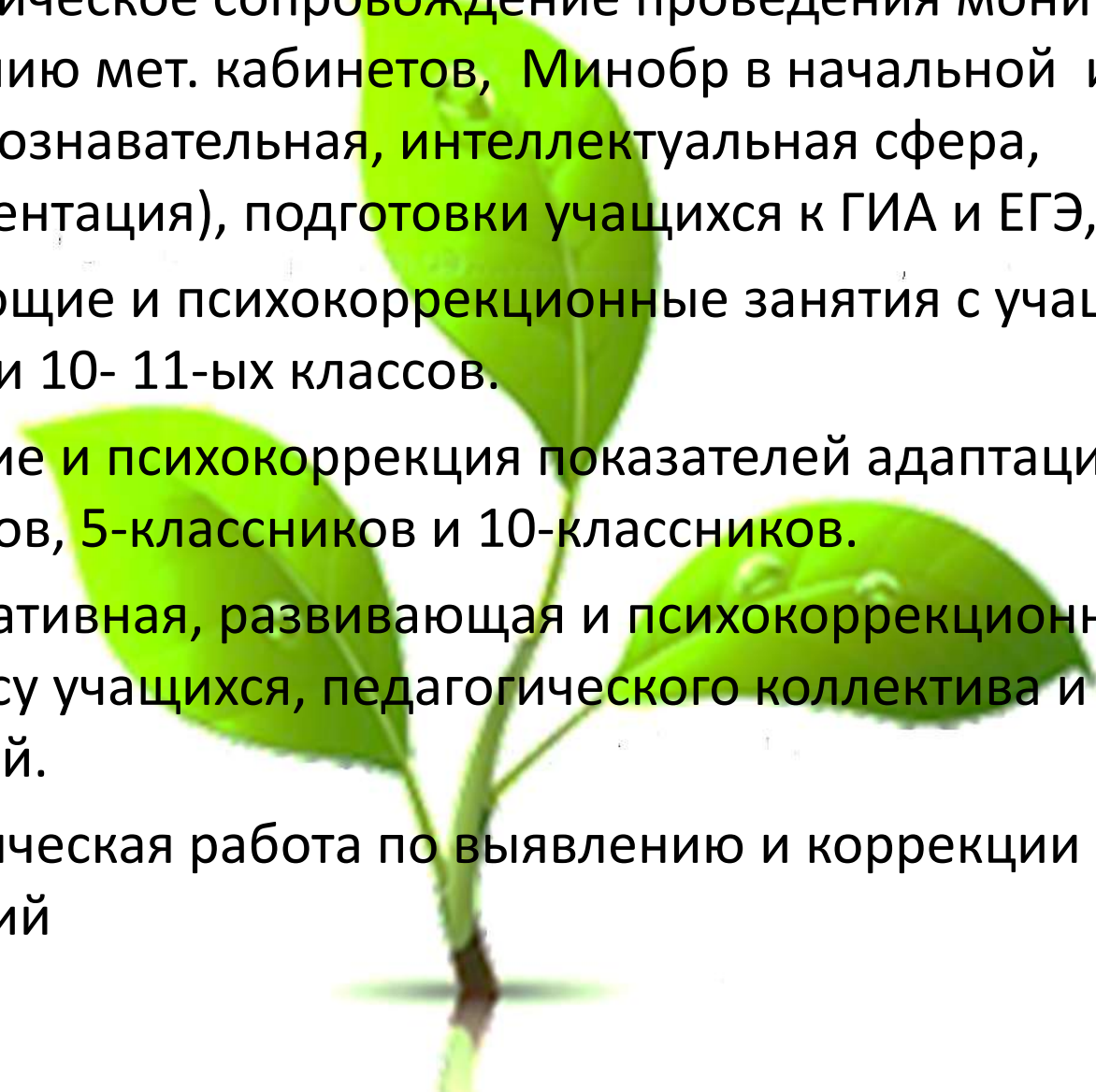
относятся к себе самокритично - 60%

признают наличие выделенных нами характеристик - 27%



## Плановая работа служб:

- Психологическое сопровождение проведения мониторингов по решению мет. кабинетов, Минобр в начальной и средней школы (познавательная, интеллектуальная сфера, профориентация), подготовки учащихся к ГИА и ЕГЭ,
- Развивающие и психокоррекционные занятия с учащимися 1-4-ых, 5 –9 и 10- 11-ых классов.
- Выявление и психокоррекция показателей адаптации 1-классников, 5-классников и 10-классников.
- Консультативная, развивающая и психокоррекционная работа по запросу учащихся, педагогического коллектива и родителей.
- Логопедическая работа по выявлению и коррекции речевых нарушений



# Проблемы

- Если учебная деятельность не выполняет роль группообразования в классе, то неизбежно эту функцию будет выполнять какая-либо другая деятельность: либо в стенах школы, либо вне ее.
- Задача-вовлечь учащихся в систему дополнительного образования и следить за успешностью в этой деятельности, совместно с родителями.



**Психологическая служба приступает и реализовывает новые формы оказания помощи и поддержки как учащимся, так и педагогам, родителям:**

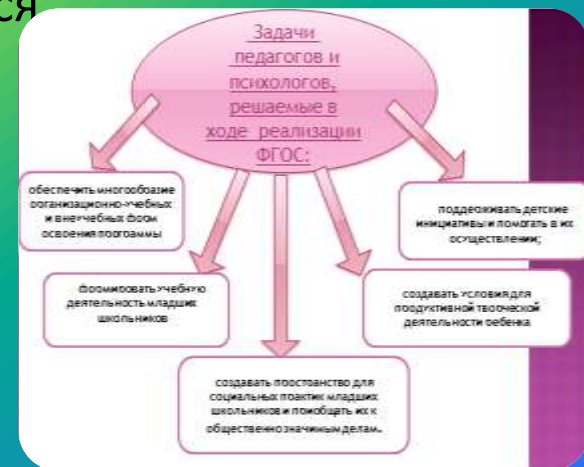
1. Работа идет по плану психологического сопровождения ФГОС (по новым стандартам в начальной школе)
2. Разрабатывается и осуществляется совместная работа учителей и психологов по развитию метапредметных умений в начальной школе
3. Начиная со 2 класса психологами может быть реализована новая программа надпредметного курса **«Мир деятельности»**
4. Идет обобщение опыта работы разных регионов Российской Федерации по стартовой диагностике учащихся 1 класса для сопровождения начальных классов в соответствии с ФГОС, создается папка методических материалов
5. Разрабатывается тематика просвещения для учителей школы по вопросам повышения качества образования учащихся

### ФГОС

Смена **образовательной** цели:  
вместо *передачи суммы знаний* –  
**РАЗВИТИЕ** личности учащегося на основе освоения способов деятельности.

**Цель образовательного процесса:**

- обеспечить его **общекультурное, личностное и познавательное развитие,**
- **вооружить** таким важным умением, как **умение учиться** (УУД – универсальные учебные действия).



# Психологическая служба может вести новое:

- проведение еженедельных комплексных занятий (психолог+логопед), (психолог-дефектолог), направленных на развитие познавательной сферы детей, их личностное развитие, социализацию и развитие речи



# Особенности работы психолога

- Работа с детьми
- Работа с родителями
- Работа с педколлективами(основное и дополнительное образование)
- Выступление на конференциях и публикации статей
- Разрешение конфликтных ситуаций

# ДЕТЕРМИНАНТЫ ВЛИЯНИЯ ВНУТРИСЕМЕЙНОЙ СРЕДЫ НА ПСИХИЧЕСКОЕ РАЗВИТИЕ РЕБЕНКА

1. Направленность личностной позиции родителей по отношению к ребенку:
  - Создание условий (забота о ребенке, удовлетворение его потребностей, нужд необходимых для выживания и т.д.);
  - Организация жизни в социальном пространстве (режим жизни, общение с окружающими, совместное проведение досуга, традиции и т.д.);
  - Создание пространственно-предметной среды (покупка игрушек, игр, книг, спортивных снарядов, TV, компьютера и т.д.)

# продолжение

- «выстраивание» информационного пространства (нравственные и этические беседы, дискуссии, беседы о прочитанном, виденном и т.д.);
- 2 Поведенческая – оказание непосредственного влияния примера собственного поведения, убеждений, знаний, поступков и т.д.;
- Ведение здорового образа жизни, уход за своим здоровьем, телом, жилищем и т.д.;

# продолжение

- Выстраивание будущего своего ребенка, его достижений, успехов, обучение профессии и т.д.;
- Развитие способностей ребенка;
- 3 Психологическая – климат в семье, атмосфера, «завтрашняя радость», эмоциональное взаимодействие и т.д.

# Причины конфликтов в семьях

- разногласия в воспитании детей (28,7%);
- неурядицы на работе (26,3%);
- распределение обязанностей по дому (25,8%);
- разные интересы, взгляды на жизнь (23,5%);
- учеба детей, их поведение в школе (23%);
- вмешательство родителей в отношения с мужем (женой), с детьми (21,2%).

## ОТДЕЛЬНЫЕ ВИДЫ КОНФЛИКТОВ КОНФЛИКТЫ МЕЖДУ УЧИТЕЛЕМ И УЧЕНИКОМ

- 1. Ответственность учителя за педагогически правильное разрешение проблемных ситуаций
- 2. Участники конфликтов имеют разный социальный статус, который определяет их поведение в конфликте
- 3. Разница в жизненном опыте участников порождает разную степень ответственности за ошибки при разрешении конфликтов
- 4. Различное понимание событий и их причин
- 5. Присутствие других участников делает их из свидетелей участниками, а конфликт приобретает воспитательный смысл



## ОТДЕЛЬНЫЕ ВИДЫ КОНФЛИКТОВ КОНФЛИКТЫ МЕЖДУ УЧИТЕЛЕМ И УЧЕНИКОМ

- 6. Профессиональная позиция учителя в конфликте обязывает его взять на себя инициативу в его разрешении и на первое место суметь поставить интересы ученика как формирующейся личности
- 7. Всякая ошибка учителя при разрешении конфликта порождает новые проблемы и конфликты, в которые включаются другие ученики
- 8. Конфликт в педагогической деятельности легче предупредить, чем успешно разрешить

Медиация, в правовой деятельности — одна из технологий альтернативного урегулирования споров (англ. *alternative dispute resolution, ADR*)

- Связана с участием третьей нейтральной, беспристрастной, не заинтересованной в данном конфликте стороны — медиатора, который помогает сторонам выработать определённое соглашение по спору, при этом стороны полностью контролируют процесс принятия решения по урегулированию спора и условия его разрешения.

# МЕДИАЦИЯ

- Имеет определенные условия и правила ведения, очерёдность действий, фаз, а также основывается на следующих принципах:
- добровольность,
- конфиденциальность,
- взаимоуважение,
- равноправие сторон,
- нейтральность и беспристрастность медиатора,
- прозрачность процедуры.

## Причина и доводы к постановке на учет

- Нарушение прав и свобод несовершеннолетних
- (нарушение прав на образование, труд, отдых, жилище и других).
- Оставшиеся без попечения родителей или законных представителей при угрозе их жизни и здоровью .
- Проживающие в семьях, нуждающихся в материальной помощи.
- Вовлеченные в асоциальные группы.
- Употребляющие химические вещества, подвергающиеся риску наркотической зависимости.
- Нуждающиеся в специальных мерах по поддержке здоровья в силу инвалидности.
- Находящиеся на внутришкольном учете более года .
- Совершившие противоправное деяние.
- Итогом является решение о постановке на учет: принято или нет и когда

# ПОНЯТИЕ СОЦИОКУЛЬТУРНОЙ РЕАБИЛИТАЦИИ

- Социокультурная реабилитация – процесс восстановления утраченных возможностей ребенка.
- Результатом социокультурной реабилитации являются социальные компетенции ребенка, позволяющие ему социализироваться и адаптироваться в измененных условиях конкретного социума с учетом норм, правил, традиций, культурных и конфессиональных отношений.

## С увеличением количества логопедических детей, происходит увеличение лого-групп в образовательных организациях

Чтобы помочь детям в достижении наилучшего результата в процессе коррекции, логопеды в своей работе активно используют методы:

- Дистанционная работа с родителями,
- Работа с группами, имеющими динамическую структуру



## Активное участие в проектной деятельности школы:

- Создание инициативной группы учащихся, заинтересованных в теме социального проекта,
- Привлечение к созданию проекта «трудных» детей для их успешной социализации и коррекции выявленных проблем,
- Подбор необходимых материалов, работа со СМИ, Интернет,
- Включение учащихся в исследовательскую и аналитическую деятельность,
- Самостоятельная презентация и защита проекта перед аудиторией



Даша Олейникова, Оля Молочкова и Лиза Бахмацкая представляют проект





Пробное составление психологического портрета выпускников 9-ых и 11-ых классов силами самих учащихся





# РАБОТА С РОДИТЕЛЯМИ

## Плановая работа:

- Выступления на родительских собраниях по запросу педагогов,
- Тестирование и анкетирование родителей,
- Консультативная работа «родитель-ребенок-учитель-психолог»
- Просветительская работа (оформление стендов, публикация рекомендаций для родителей в газете и др.)

## Новое, что можно применять:

- Психологическое сопровождение родителей 1-классников по ФГОС,
- Подготовка консультативных и рекомендательных материалов для заседания семейного клуба, выступления специалистов службы на заседаниях клуба для родителей



# РАБОТА С ПЕДАГОГАМИ

## Плановая работа:

- Психологические консультации и рекомендации для педагогов по классам по запросу учителя

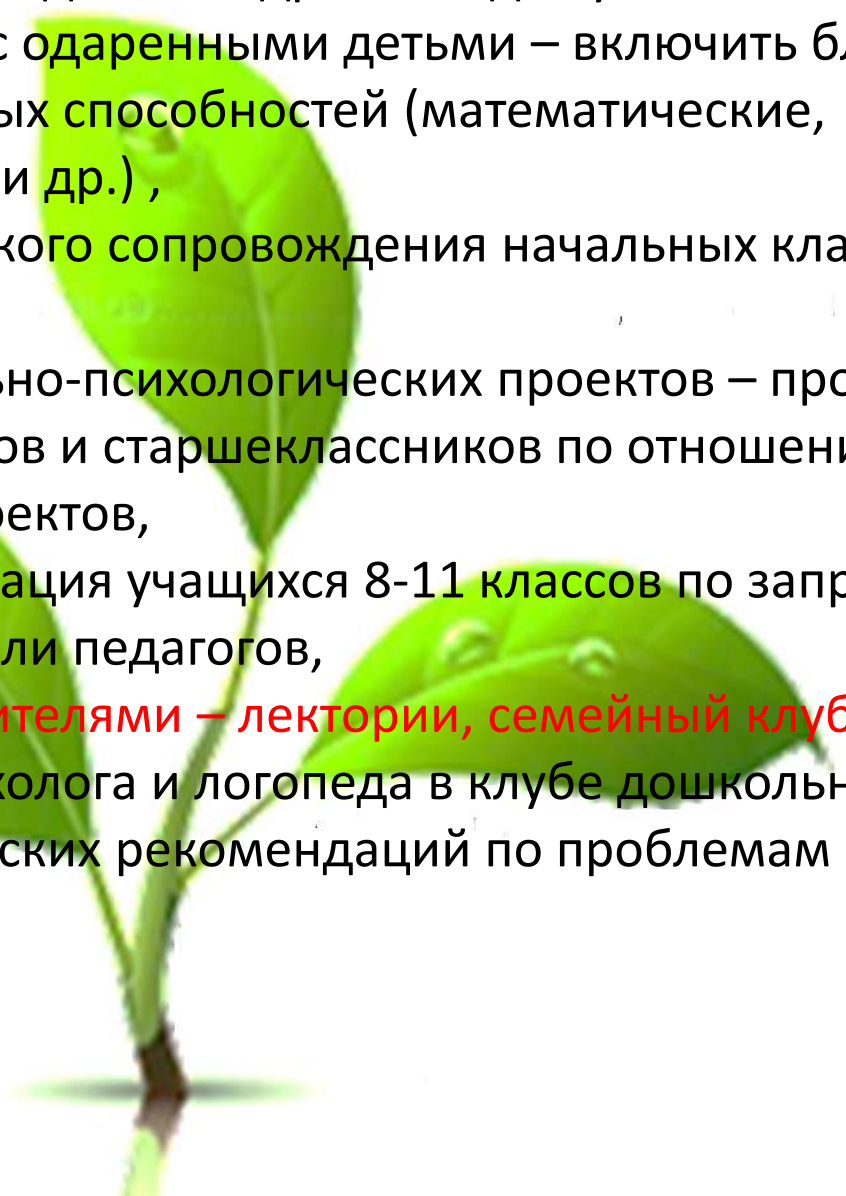
## Новое:

- Сотрудничество (психолог+учитель) при создании проектов социальной направленности,
- В рамках психологического сопровождения педагогов по ФГОС, профилизации и усиления работы с одаренными детьми идет накопление банка психокоррекционных, диагностических и логопедических компьютерных методик для определения специальных способностей учащихся и оказания им действенной помощи



# ЗАДАЧИ НА учебный год

- Психологическое сопровождение подростков для успешной сдачи ЕГЭ и для углубленной работы с одаренными детьми – включить блок исследований специальных способностей (математические, гуманитарные, языковые и др.) ,
- Углубление психологического сопровождения начальных классов по ФГОС,
- Развитие модели социально-психологических проектов – профилизация и наставничество студентов и старшеклассников по отношению к более младшим участникам проектов,
- Углубленная профориентация учащихся 8-11 классов по запросу учащихся, их родителей или педагогов,
- **Углубление работы с родителями – лектории, семейный клуб ,**
- Развивающая работа психолога и логопеда в клубе дошкольников,
- Составление психологических рекомендаций по проблемам классов по запросу педагога



Спасибо за внимание!

