

11 класс

1. Какой природный объект объединяет такие страны как Россия и Литва?

- 1

основном дерновинными злаками и низкорослыми кустарниками на красно-бурых почвах.

А. Намиб

Б. Декан

В. Сахель

Г. Патагония

11. Определите регион Поволжья по его характеристике:

«Эта область с атомной электростанцией, пересекается крупной рекой, на правом берегу реки расположен областной центр, в котором развиты машиностроение, нефтепереработка и стекольная промышленность, в городе на противоположном берегу реки производятся троллейбусы». Ответ: _____

12. Выращивание сахарной свеклы на Северном Кавказе России:

А. Не развито

В. Развито в восточной части

Б. Развито в западной части

Г. Развито по всей территории района

13. Выделите важный промышленный узел Центрального экономического района, специализирующийся на машиностроении, химической и нефтеперерабатывающей, легкой промышленности:

А. Иваново

Б. Тверь

В. Ярославль

Г. Брянск

14. Установите соответствие.

ПРОИЗВОДСТВО ВПК

ЦЕНТР

1. Атомные подводные лодки

А. Нижний тагил

2. Бронетранспортеры (бронемашин)

Б. Северодвинск

3. Вертолеты

В. Казань

4. Танки

Г. Арзамас

15. Какой фактор учитывается при размещении предприятий по производству калийных удобрений?

А. Трудовой

Б. Сырьевой

В. Энергетический

Г. Водный

16. Укажите год, когда в дореволюционной России была проведена Первая всеобщая перепись населения. Ответ: _____

17. Какой субъект РФ является родиной русского поэта и писателя М.Ю. Лермонтова?

А. Ульяновская область

В. Пензенская область

Б. Самарская область

Г. Рязанская область

18. Морской круиз по маршруту Владивосток – Лос-Анджелес начался 15 июня в понедельник и длился 10 суток. Какого числа теплоход прибыл в Лос-Анджелес?

А. 24 июня

Б. 25 июня

В. 26 июня

Г. 27 июня

19. Из предложенного списка городов выделите два туристских центра Крыма:

А. Анапа

Б. Евпатория

В. Ейск

Г. Таганрог

Д. Керчь

20. В 1831 г. английский полярный исследователь Джон Росс сделал открытие в Канадском арктическом архипелаге, а 10 лет спустя его племянник Джеймс Росс достиг его антипода в Антарктиде. О каком открытии идет речь?

А. Северный магнитный полюс

В. Южный магнитный полюс

Б. Северный полярный круг

Г. Северный географический полюс

21. Почему Канада специализируется на выплавке алюминия:

- А. Здесь большие запасы бокситов. В. Здесь есть большие запасы дешевого угля
Б. Здесь производится много Г. По всем названным условиям
дешевой электроэнергии

22. США, Мексика, Бразилия. Аргентина – ведущие в мире производители:

- А. Какао-бобов Б. Риса В. Кукурузы Г. Сахарной свёклы

23. Установите соответствие между названием морского порта и страной размещения:

- | | |
|------------------|------------|
| 1. Александрия | А. Марокко |
| 2. Касабланка | Б. ЮАР |
| 3. Кейптаун | В. ЮАР |
| 4. Порт-Элизабет | Г. Египет |

24. Разоружать, запрещать иметь военную промышленность, укреплять какую-нибудь территорию и держать на ней войска – это:

- А. Демилитаризация Б. Депортация В. Деморализация Г. Денацификация

25. Особенно велики геотермальные ресурсы в странах мира:

- А. Исландия, Новая Зеландия, Италия, Филиппины, Мексика, Россия
Б. Греция, Судан, ЮАР, Франция, Эстония, Швеция, Болгария
В. Бразилия, Мозамбик, Польша, Украина, Монголия
Г. Эфиопия, Канада, Испания, Бельгия, Иран

26. Какая из указанных ниже стран опровергает тезис о том, что ресурсообеспеченность является определяющим фактором уровня экономического развития?

- А. Канада Б. ФРГ В. Австралия Г. Япония

27. Когда национальные границы совпадают с политическими, образуется:

- А. Многонациональные государства В. Однонациональные государства
Б. Двунациональные государства Г. Самостоятельные государства

28. Первое и пока единственное государство, в больших масштабах использующие термальные воды для отопления и горячего водоснабжения. Страна полностью обеспечивает себя яблоками, помидорами, дынями и даже бананами. Назовите страну. Ответ: _____

29. Процесс роста пригородных зон городов и городов-спутников, который происходит значительно более быстрыми темпами и приводит к оттоку населения и мест приложения труда из их центральных частей - это:

- А. Субурбанизация В. Урбанизация
Б. Агломерация Г. Ложная урбанизация

30. Какое соответствие «остров – страна» неверно?

- А. Гренландия – Дания В. Гаити – Австралийский Союз
Б. Сулавеси - Индонезия Г. Пасхи - Чили

БЛАНК ОТВЕТОВ

№	Ответ	№	Ответ	№	Ответ
1		11		21	
2		12		22	
3		13		23	
4		14		24	
5		15		25	
6		16		26	
7		17		27	
8		18		28	
9		19		29	
10		20		30	

Максимальное количество баллов – 40.

11 класс

Аналитический раунд

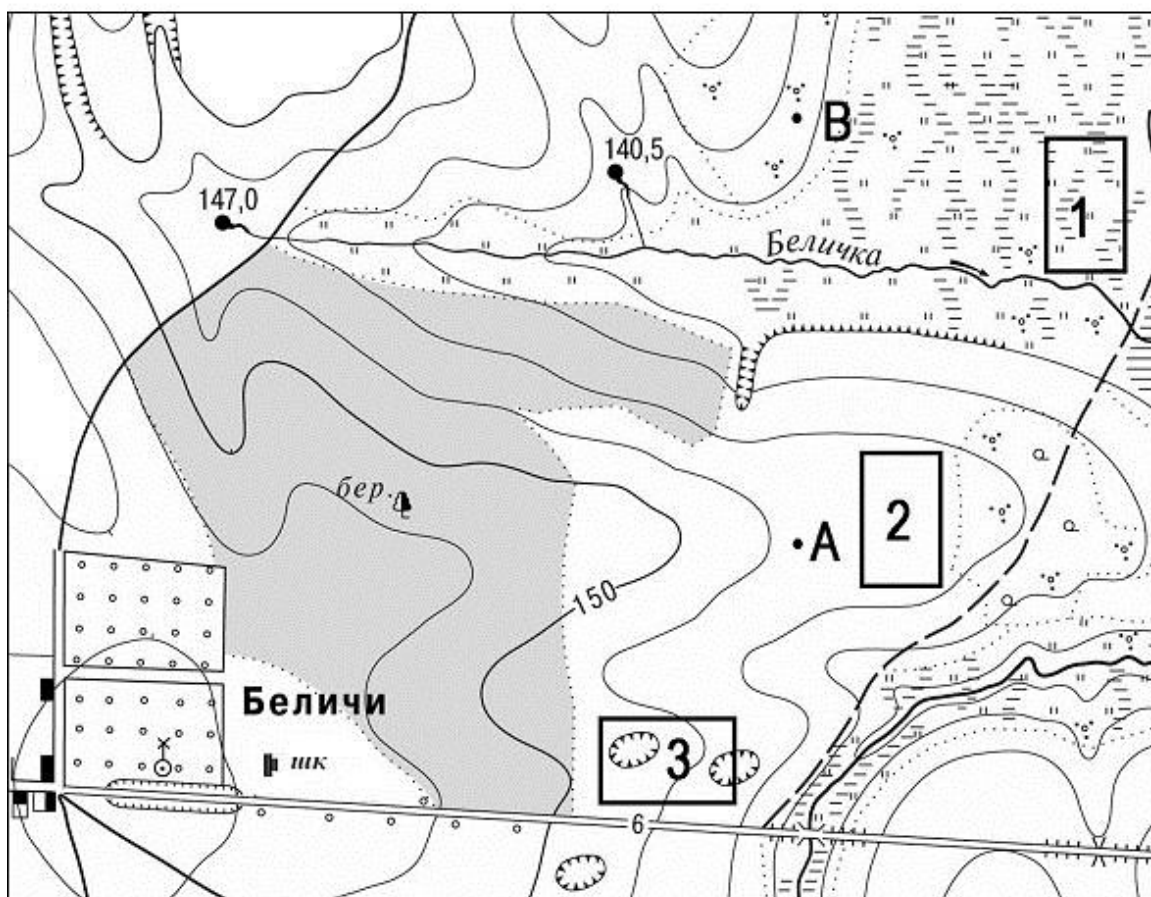
Задача 1. Для выполнения задания используйте топографическую карту.

- 1) Определите масштаб карты, если расстояние от точки А до точки В составляет 550 м.
Ответ запишите в виде численного и именованного масштаба.

- 2) Определите азимут и направление, по которому надо идти от школы до родника – истока
левого притока Белички. Какое расстояние необходимо пройти?

- 3) Определите амплитуду абсолютных высот данной местности _____
- 4) В каком направлении течет р. Беличка? _____
- 5) Назовите все экзогенные геологические процессы характерные для данной
местности _____

- 6) Оцените, какой из участков, обозначенных на карте цифрами 1, 2 и 3, наиболее подходит
для устройства тренировочного футбольного поля школьной команды. Для обоснования
своего ответа приведите не менее двух доводов.



Максимальное количество баллов – 13.

Задача 2. В таблице представлены схемы высотной поясности трёх горных систем. Используя данные таблицы и ниже приведенную информацию, определите названия этих горных систем. Назовите высочайшие вершины горных систем **1**, **2** и **3**, укажите их высоту над уровнем моря.

Горная система **1** относится к территории восьми государств.

Ответ: _____

Горная система **2** насчитывает около 300 вулканов, в том числе – 30 действующих.

Ответ: _____

Горная система **3** протянулась вдоль южного побережья одноименного полуострова, где плоские платообразные участки вершин называют «яйла».

Ответ: _____

Высотная поясность гор

Высота над уровнем моря, м	Горные системы		
	1	2	3
Выше 2600	Гляциально-нивальный пояс	Гляциально-нивальный пояс	
2500-2600			
2000-2500	Альпийские луга		
1800-2000	Субальпийские высокоотравные луга с кустарниками		
1500-1800			
1400-1500	Буково-пихтовые и елово-пихтовые леса	Горная тундра	Горная степь
1200-1400			Буковые леса
1000-1200		Кедровый стланик и субальпийские луга	Дубовые и сосновые леса
800-1000			
500-800	Дубовые и буковые леса	Леса из каменной березы	Дубовые и грабовые леса
до 500 м		Еловые и лиственничные леса	Дубово-можжевельниковые леса с колючими и вечнозелеными кустарниками

Максимальное количество баллов – 12.

Задача 3. В таблице приведена пятерка стран, лидирующих по добыче металла – важнейшего материала для производства консервной жести и ряда сплавов, - и некоторые центры его выплавки, расположенные в этих странах.

Страна	Центр выплавки
Индонезия	Мунток
Перу	Роя
?	Гэцзю
Бразилия	Волта-Редонда
Боливия	Оруро

Ответьте на вопросы:

1) Что это за металл? Ответ: _____

2) В таблице укажите пропущенную страну.

3) В какой стране находится Джорджтаун – один из ведущих мировых центров выплавки этого металла? Ответ: _____

4) В каких субъектах Российской Федерации ведётся его добыча?

Ответ: _____

Максимальное количество баллов – 11.

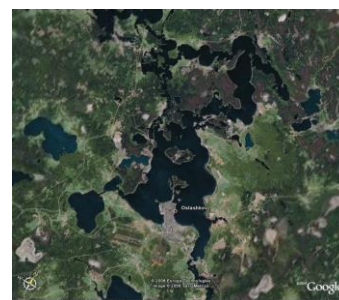
Задача 4. По предложенным фрагментам космических снимков определите происхождение котловин озёр. Приведите примеры названия озёр или районы их распространения. Ответ запишите в таблицу.



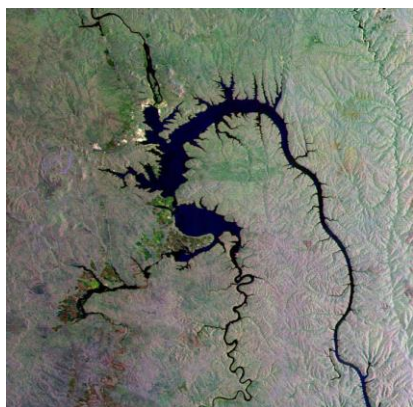
1



2



3



4



5



6

Номер космического снимка	Происхождение котловины озера	Пример озера или район распространения
1		
2		
3		
4		
5		
6		

Максимальное количество баллов – 12.

Задача 5. Первые города в Нижегородской области появляются еще в XII веке. Современная география городских поселений области насчитывает 28 городов. Каждый из городов имеет свою самобытную историю, современный промышленный потенциал, каждый город узнаваем и неповторим. Попробуйте узнать ряд нижегородских городов по их «визитной карточке», указанной в таблице. Подпишите названные вами города на контурной карте Нижегородской области.

№п/п	Визитная карточка города	Название города
1	В городе ежегодно проходит праздник «Мастеров народных братство» Это самый древний город области	
2	Центр кожевенного производства, здесь ежегодно проходит фестиваль «Город гончаров»	
3	Его относят к ряду моногородов России. Здесь находится Нижегородская ГЭС	
4	Известный в России центр транспортного машиностроения и металлообработки. Издавна славится своими комнатными лимонами, в центре города поставлен памятник лимону	
5	Родина Козьмы Минина, в прошлом центр солеварения	
6	Центральную площадь города украшает величественный Воскресенский собор, созданный архитектором Коринфским. В XVIII веке в городе была открыта первая в России частная художественная школа.	
7	Родина русского поэта Бориса Корнилова, памятник которому установлен на одной из центральных площадей города. Здесь ежегодно проходит праздник «Мастеров народных братство»	
8	Крупный центр нефтехимической промышленности в европейской части России	

Максимальное количество баллов – 12.

